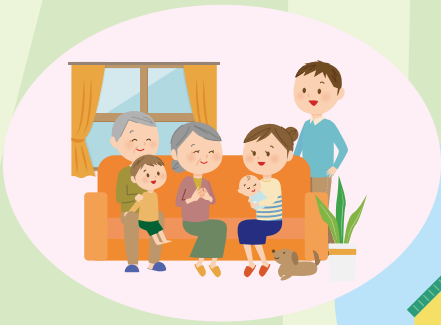


住宅用火災警報器は 大切な家や家族を 守ります!!



全ての住宅に設置が義務です!!

住宅用火災警報器が設置されている場合は、設置されていない場合に比べ

死者の発生数は4割減

焼損床面積、損害額は概ね半減

※総務省消防庁のデータ(平成30年)



住宅用火災警報器 交換のおすすめ

**10年たったら、
とりかえろ。**

住宅用火災警報器は、古くなると電子部品の寿命や電池切れなどで
火災を感知しなくなることがあるため、とても危険です。

10年を目安に交換しましょう。

【甲府地区住宅用火災警報器設置対策連絡会】

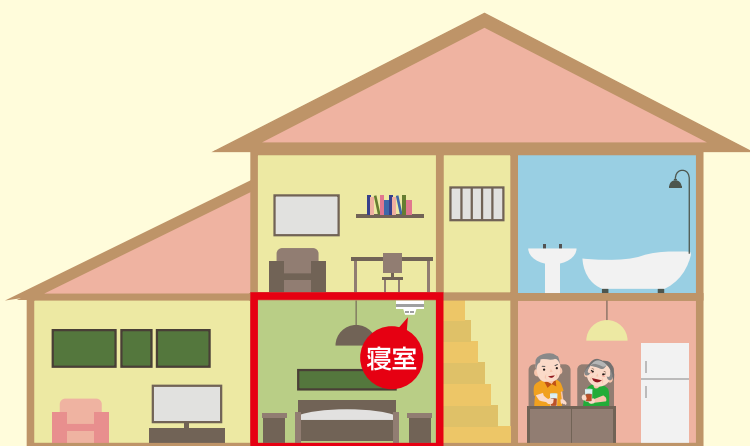
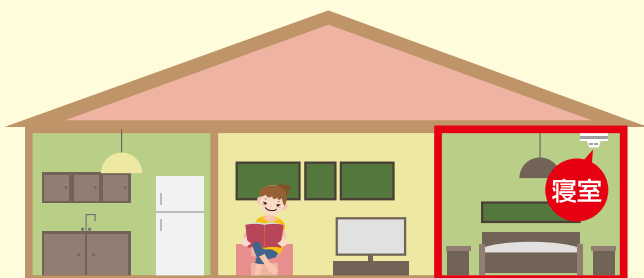
甲府地区消防本部・一般社団法人 山梨県消防設備協会・甲府防火協会・甲府市消防団・甲斐市消防団・中央市消防団・昭和町消防団
甲府市自治会連合会・甲斐市自治会連合会・中央市自治会長会・昭和町区長会・甲府市・甲斐市・中央市・昭和町・甲府地区女性防火クラブ連合会



住宅用火災警報器の設置場所は？

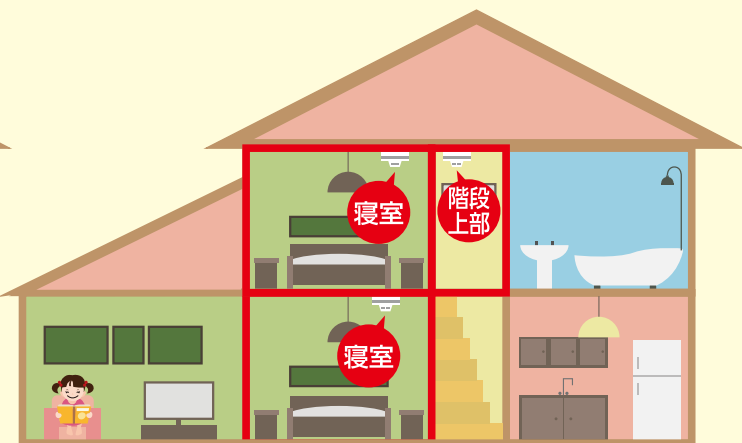
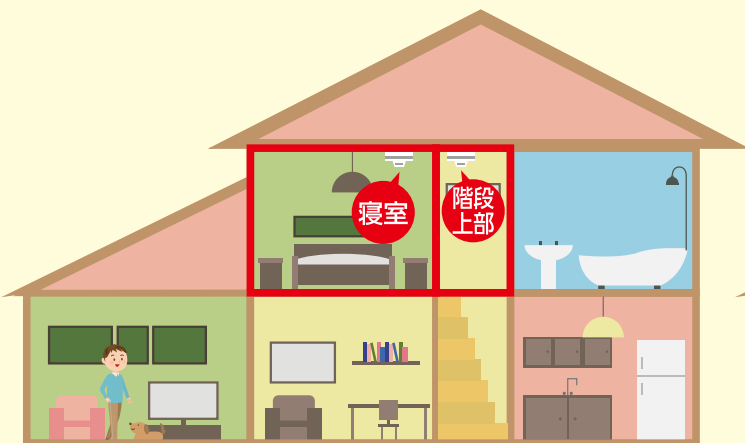
2階建ての家(1階のみに寝室がある家)

平屋建ての家



2階建ての家(2階のみに寝室がある家)

2階建ての家(1階と2階に寝室がある家)



※上記以外は、最寄りの消防署にお問い合わせください。また、台所は設置を推奨しています。

★住宅用火災警報器は、「煙式」を設置してください。(台所は「熱式」でも可)



住宅用火災警報器取付支援事業

高齢者や障がい者世帯等を対象に、消防職員がお宅を訪問し、設置のお手伝いをします。

※住宅用火災警報器は、消防署では販売していませんので申込者ご自身で用意していただけます。

対象世帯 甲府市・甲斐市(旧双葉町を除く)・中央市・昭和町にお住まいの方のうち、次のいずれかに該当する世帯

- ①65歳以上の方のみで構成されている世帯
 - ②身体障害者手帳の交付を受けている方がいる世帯
- ※上記以外の世帯でも取り付けができる場合があります。

申し込み方法 お近くの消防署に直接お越しいただくか、電話でお申し込み下さい。

受付・取付時間 平日の午前8時30分～午後5時15分

いざという時のために…
定期的に住宅用火災警報器の作動確認をし、警報音を聞きましょう。

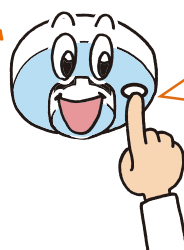
お問い合わせは
こちらまで
お願いします



消防本部 予防課 055-222-1291
 甲府中央消防署 055-254-9119
 甲府南消防署 055-233-1499
 甲府西消防署 055-276-3825

正常ならこのように鳴ります!!

音を鳴らしてみよう



ピーピーピー
火事です ※

ピーピーピー
火事です ※



※この警報音は代表例です

第3章の2 住宅用防災機器の設置及び維持に関する基準等

(住宅用防災機器)

第29条の2 住宅(法第9条の2第1項に規定する住宅をいう。以下この章において同じ。)の関係者(住宅の所有者、管理者又は占有者をいう。)は、次条及び第29条の4に定める基準に従って、次の各号のいずれかの住宅用防災機器を設置し、及び維持しなければならない。

- (1) 住宅用防災警報器(令第5条の6第1号に規定する住宅用防災警報器をいう。以下この章において同じ。)
- (2) 住宅用防災報知設備(令第5条の6第2号に規定する住宅用防災報知設備をいう。以下この章において同じ。)

(住宅用防災警報器の設置及び維持に関する基準)

第29条の3 住宅用防災警報器は、次に掲げる住宅の部分(第2号から第5号までに掲げる住宅の部分にあっては、令別表第1(5)項ロに掲げる防火対象物又は(16)項に掲げる防火対象物の住宅の用途に供される部分のうち、もっぱら居住の用に供されるべき住宅の部分以外の部分であって、廊下、階段、エレベーター、エレベーターホール、機械室、管理事務所その他入居者の共同の福祉のために必要な共用部分を除く。)に設けること。

- (1) 就寝の用に供する居室(建築基準法第2条第4号に規定する居室をいう。第4号及び第5号において同じ。)
 - (2) 前号に掲げる住宅の部分が存する階(避難階(建築基準法施行令第13条第1号に規定する避難階をいう。以下この条において同じ。)を除く。)から直下階に通ずる階段(屋外に設けられたものを除く。以下この条において同じ。)の上端
 - (3) 前2号に掲げるもののほか、第1号に掲げる住宅の部分が存する階(避難階から上方に数えた階数が2以上である階に限る。)から下方に数えた階数が2である階に直上階から通ずる階段の下端(当該階段の上端に住宅用防災警報器が設置されている場合を除く。)
 - (4) 第1号及び第2号に掲げるもののほか、第1号に掲げる住宅の部分が避難階のみに存する場合であって、居室が存する最上階(避難階から上方に数えた階数が2以上である階に限る。)から直下階に通ずる階段の上端
 - (5) 前4号の規定により住宅用防災警報器が設置される階以外の階のうち、床面積が7平方メートル以上である居室が5以上存する階(この号において「当該階」という。)の次に掲げるいずれかの住宅の部分
 - イ 廊下
 - ロ 廊下が存しない場合にあつては、当該階から直下階に通ずる階段の上端
 - ハ 廊下及び直下階が存しない場合にあつては、当該階の直上階から当該階に通ずる階段の下端
- 2** 住宅用防災警報器は、天井又は壁の屋内に面する部分(天井のない場合にあつては、屋根又は壁の屋内に面する部分。この項において同じ。)の次のいずれかの位置に設けること。
- (1) 壁又ははりから0.6メートル以上離れた天井の屋内に面する部分
 - (2) 天井から下方0.15メートル以上0.5メートル以内の位置にある壁の屋内に面する部分
- 3** 住宅用防災警報器は、換気口等の空気吹出し口から、1.5メートル以上離れた位置に設けること。

4 住宅用防災警報器は、次の表の左欄に掲げる住宅の部分の区分に応じ、同表の右欄に掲げる種別のものを設けること。

住宅の部分	住宅用防災警報器の種別
第1項第1号から第4号まで並びに第5号ロ及びハに掲げる住宅の部分	光電式住宅用防災警報器(住宅用防災警報器及び住宅用防災報知設備に係る技術上の規格を定める省令(平成17年総務省令第11号。以下この章において「住宅用防災警報器等規格省令」という。)第2条第4号に掲げるものをいう。この表において同じ。)
第1項第5号イに掲げる住宅の部分	イオン化式住宅用防災警報器(住宅用防災警報器等規格省令第2条第3号に掲げるものをいう。)又は光電式住宅用防災警報器

5 住宅用防災警報器は、住宅用防災警報器等規格省令に定める技術上の規格に適合するものでなければならない。

6 住宅用防災警報器は、前5項に定めるもののほか、次に掲げる基準により設置し、及び維持しなければならない。

- (1) 電源に電池を用いる住宅用防災警報器にあつては、当該住宅用防災警報器を有効に作動できる電圧の下限値となった旨が表示され、又は音響により伝達された場合は、適切に電池を交換すること。
- (2) 電源に電池以外から供給される電力を用いる住宅用防災警報器にあつては、正常に電力が供給されていること。
- (3) 電源に電池以外から供給される電力を用いる住宅用防災警報器の電源は、分電盤との間に開閉器が設けられていない配線からとること。
- (4) 電源に用いる配線は、電気工作物に係る法令の規定によること。
- (5) 自動試験機能(住宅用防災警報器等規格省令第2条第5号に規定するものをいう。次号において同じ。)を有しない住宅用防災警報器にあつては、交換期限が経過しないよう、適切に住宅用防災警報器を交換すること。
- (6) 自動試験機能を有する住宅用防災警報器にあつては、機能の異常が表示され、又は音響により伝達された場合は、適切に住宅用防災警報器を交換すること。

(住宅用防災報知設備の設置及び維持に関する基準)

第29条の4 住宅用防災報知設備の感知器(火災報知設備の感知器及び発信機に係る技術上の規格を定める省令(昭和56年自治省令第17号。以下この章において「感知器等規格省令」という。)第2条第1号に規定するものをいう。以下この章において「感知器」という。)は、前条第1項各号に掲げる住宅の部分に設けること。

2 感知器は、前条第2項及び第3項に定める位置に設けること。

3 感知器は、次の表の左欄に掲げる住宅の部分の区分に応じ、同表の右欄に掲げる種別のものを設けること。

住宅の部分	感知器の種別
前条第1項第1号から第4号	光電式スポット型感知器(感知器等規格省令第2条第9

まで並びに第5号ロ及びハに掲げる住宅の部分	号に掲げるもののうち、感知器等規格省令第17条第2項で定める1種又は2種の試験に合格するものに限る。(この表において同じ。)
前条第1項第5号イに掲げる住宅の部分	イオン化式スポット型感知器(感知器等規格省令第2条第8号に掲げるもののうち、感知器等規格省令第16条第2項で定める1種又は2種の試験に合格するものに限る。)又は光電式スポット型感知器

4 住宅用防災報知設備は、その部分である法第21条の2第1項の検定対象機械器具等で令第37条第7号から第7号の3までに掲げるものに該当するものについてはこれらの検定対象機械器具等について定められた法第21条の2第2項の技術上の規格に、その部分である補助警報装置については住宅用防災警報器等規格省令に定める技術上の規格に、それぞれ適合するものでなければならない。

5 住宅用防災報知設備は、前4項に定めるもののほか、次に掲げる基準により設置し、及び維持しなければならない。

(1) 受信機(受信機に係る技術上の規格を定める省令(昭和56年自治省令第19号)第2条第7号に規定するものをいう。この項において同じ。)は操作に支障が生じず、かつ、住宅の内部にいる者に対し、有効に火災の発生を報知できる場所に設けること。

(2) 前条第1項各号に掲げる住宅の部分が存する階に受信機が設置されていない場合にあつては、住宅の内部にいる者に対し、有効に火災の発生を報知できるように、当該階に補助警報装置を設けること。

(3) 感知器と受信機との間の信号を配線により送信し、又は受信する住宅用防災報知設備にあつては、当該配線の信号回路について容易に導通試験をすることができるように措置されていること。ただし、配線が感知器からはずれた場合又は配線に断線があつた場合に受信機が自動的に警報を発するものにあつては、この限りでない。

(4) 感知器と受信機との間の信号を無線により送信し、又は受信する住宅用防災報知設備にあつては、次によること。

イ 感知器と受信機との間において確実に信号を送信し、又は受信することができる位置に感知器及び受信機を設けること。

ロ 受信機において信号を受信できることを確認するための措置を講じていること。

(5) 住宅用防災報知設備は、受信機その他の見やすい箇所に容易に消えないよう感知器の交換期限を明示すること。

(6) 前条第6項第1号、第5号及び第6号の規定は感知器について、同条同項第2号から第4号までの規定は住宅用防災報知設備について準用する。

(設置の免除)

第29条の5 前3条の規定にかかわらず、次の各号に掲げるときは、次の各号に定める設備の有効範囲内の住宅の部分について住宅用防災警報器又は住宅用防災報知設備(以下この章において「住宅用防災警報器等」という。)を設置しないことができる。

(1) 第29条の3第1項各号又は前条第1項に掲げる住宅の部分にスプリンクラー設備(標示温度が75度以下で作動時間が60秒以内の閉鎖型スプリンクラーヘッドを備えているものに限る。)を令第12条に定める技術上の基準に従い、又は当該技術上の基準の例により設置したとき。

- (2) 第29条の3第1項各号又は前条第1項に掲げる住宅の部分に自動火災報知設備を令第21条に定める技術上の基準に従い、又は当該技術上の基準の例により設置したとき。
- (3) 第29条の3第1項各号又は前条第1項に掲げる住宅の部分に共同住宅用スプリンクラー設備を特定共同住宅等における必要とされる防火安全性能を有する消防の用に供する設備等に関する省令(平成17年総務省令第40号。以下「特定共同住宅等省令」という。)第3条第2項第2号に定める技術上の基準に従い、又は当該技術上の基準の例により設置したとき。
- (4) 第29条の3第1項各号又は前条第1項に掲げる住宅の部分に共同住宅用自動火災報知設備を特定共同住宅等省令第3条第2項第3号に定める技術上の基準に従い、又は当該技術上の基準の例により設置したとき。
- (5) 第29条の3第1項各号又は前条第1項に掲げる住宅の部分に住戸用自動火災報知設備を特定共同住宅等省令第3条第2項第4号に定める技術上の基準に従い、又は当該技術上の基準の例により設置したとき。

(基準の特例)

第29条の6 第29条の2から第29条の4までの規定は、住宅用防災警報器等について、消防長又は消防署長が、住宅の位置、構造又は設備の状況から判断して、これらの規定による住宅用防災警報器等の設置及び維持に関する基準によらなくとも、住宅における火災の発生又は延焼のおそれが著しく少なく、かつ、住宅における火災による被害を最小限度に止めることができることを認めるときにおいては、適用しない。

(住宅における火災の予防の推進)

第29条の7 消防長又は消防署長は、住宅における火災の予防を推進するため、次に掲げる施策の実施に努めるものとする。

- (1) 住宅における出火防止、火災の早期発見、初期消火、延焼防止、通報、避難等に資する住宅用防災機器その他の物品、機械器具及び設備の普及の促進
- (2) 住民の自主的な防災組織が行う住宅における火災の予防に資する活動の促進

2 甲府地区広域行政事務組合管内住民は、住宅における火災の予防を推進するため、第29条の3第1項に定める住宅の部分のほか、台所その他の火災発生のおそれが大であると認められる住宅の部分における住宅用防災警報器等の設置に努めるものとする。